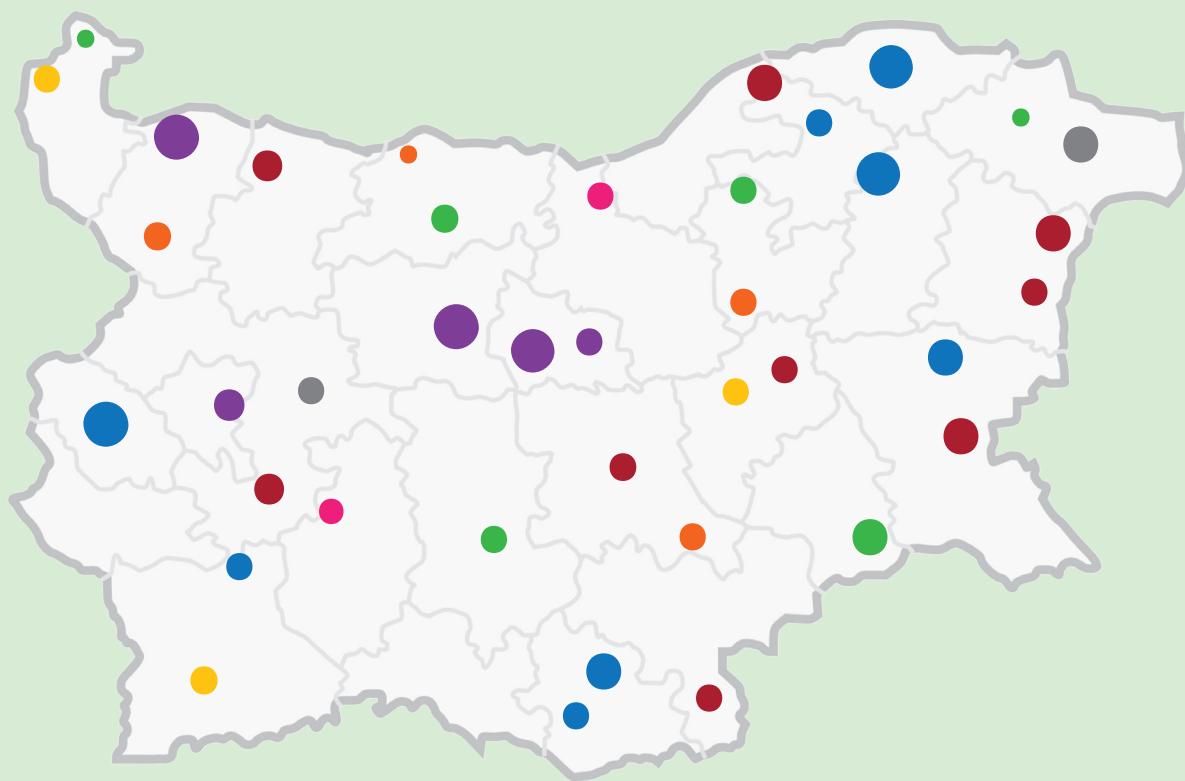


КОНТРОЛИРАНИЯТ И КУПЕН ВОТ В БЪЛГАРИЯ РАЗМЕР И ВЛИЯНИЕ



Парламентарни избори, юли 2021 г.



АНТИ
КОРУПЦИОНЕН
ФОНД



© Фондация „Антикорупционен фонд“, 2021

Автори:

© д-р Мария Карайотова

© Марио Русинов

Редактор: Деница Руканова-Калдамукова

Част първа

Сравнителен анализ.

Какво се случи с рисковите секции?

В края на март 2021 г. Антикорупционният фонд представи списък с изборни секции, в които рискът от контролиран и купен вот е по-висок. Рисковите секции бяха определени на базата на резултатите парламентарните избори от 2013 г., 2014 г. и 2017 г. чрез три модела:

- Моделът на многокомпонентно необичайно поведение идентифицира секциите, в които има нетипично висока изборителна активност в дадена секция в сравнение с регистрираната изборителна активност в общината или нетипично висок резултат на водещата политическа партия в секцията в сравнение с регистрирания резултат на партията в общината, както и нетипично висок брой на недействителните бюлетини и гласове в секцията.
- Вторият модел идентифицира отклонения в изборителната активност в дадена секция в две поредни изборни години.
- Третият модел отчита рязка промяна в политическите пристрастия на изборителите в дадена секция в две поредни изборни години – рязък ръст или спад в гласовете за дадена политическа партия в секцията.

На базата на резултатите от парламентарните избори през април 2021 г. Антикорупционният фонд публикува актуализиран списък на секциите, в които рискът от контролиран и купен вот е по-висок и анализ на размера на този вот на национално, регионално и общинско равнище. Методологията бе актуализирана като бе въведен и вариант с по-висок праг за определяне на екстремна стойност за разлика в изборителната активност и разлика в резултата на партия. Бяха идентифицирани между 1 491 (висок праг) и 2101 (нисък праг) секции в риск, в които са подадени между 9% и 13% от гласовете в страната.

Настоящият анализ се състои от две части. Първата част разглежда как се е гласувало в секциите, в които през април месец бе отчетен по-висок риск от контролиран и купен вот. Втората част представя резултатите от прилагането на методологията за идентифициране на риск от купен и контролиран вот върху резултатите от парламентарните избори, проведени през юли 2021 г.

Как гласуваха през юли 2021 г. секциите, в които бе идентифициран риск от контролиран и купен вот на парламентарните избори през април 2021 г.?

На парламентарните избори през юли 2021 г. бяха разкрити 254 секции по-малко в сравнение с изборите през април месец или 12 223. 176 от тях не съвпаднаха с тези от април 2021 г. на базата на единен класификатор на административно-териториалните и териториалните единици (ЕКАТТЕ) и адрес. 326 мобилни секции бяха включени в изчисляването на резултатите на общинско равнище, но не бяха включени в риск анализа. 810 малки секции с под 50 регистрирани избиратели също не бяха включени в риск анализа. В 337 секции, съвпадащи по ЕКАТТЕ и адрес, броят на регистрираните избиратели в секциите се различаваше в двата избора с над 30% и също бяха изключени от риск анализа. Така, на идентифицираните през април между 1491 и 2101 секции в риск бяха намерени 1486 и 2091 съответстващи секции през юли 2021 г. (между около 12% и 17% от общия брой секции).

Брой гласували и брой гласове за победителя в секциите

Както бе отбелязано в анализа на парламентарните избори от април 2021 г., трудно може да се направи допускане за каква част от подадените в рисковите секции гласове има опасност да бъдат купени/контролирани. Поради тази причина калкулациите за размера на купения и контролирания се извършиха както върху общия брой на гласувалите в секциите в риск, така и върху гласовете за партията победител в секциите в риск.

В секциите, идентифицирани като рискови през април 2021 г., на парламентарните избори през юли 2021 г. гласуваха между **199 925** (висок праг) и **298 190** (нисък праг) граждани – между **7.7%** и **11.5%** от подадените гласове.

Ако сметем по-консервативната оценка за по-меродавна¹, броят на гласовете, подадени в рискови секции, е спаднал с 83 725 гласа, което е спад на активността спрямо април от 29.5%. Същевременно, в цялата страна избирателната активност през юли беше по-ниска с 17,5 % спрямо април. Това означава, че спадът на активността в рисковите секции е с 12 % по-голям от общия, което равнява на 34 095 гласа. Причините за този по-висок спад в секциите в риск могат да се крият както в по-голямата трудова мобилност през летните месеци на уязвимото на контролиран и купен вот население, така и в по-активните действия на МВР и отчасти с въведеното масово машинно гласуване. По-отчетлив спад на активността (27%) е отчетен и в гласовете, подадени за партията победител в секциите в риск – между 103 140 и 148 249 (между 4.0% и 5.7% от подадените гласове).

Размер на контролирания и купен вот по избирателни райони

Резултатите на регионално равнище обаче показват, че не във всички райони се отчита по-висок спад на активността в рисковите секции. В кърджалийския избирателен район, където през април месец бе отчетен най-голям брой на рискови

¹ Т.е. по-високия праг за определяне на екстремна стойност за разлика в избирателната активност и разлика в резултата на партия

секции и най-висок дял на подадени в рисковите секции гласове от общия вот в района, подадените гласове в секции в риск спада само 1.2% спрямо април при среден спад на избирателната активност в района от 0.7%. В избирателен район Търговище също няма съществена разлика в спада на избирателната активност в секциите в риск и средния спад на активността в района спрямо април. Същевременно в Пловдив–град активността в рисковите секции е спаднала с 67.8% при среден спад на избирателната активност в района от 15.3%. В 25-МИР София активността в рисковите секции спада с 69.1% при среден спад на избирателната активност в района от 15.7%.

Размер на контролирания и купен вот по общини

На общинско равнище тези различия се запазват, като някои общини дори отчитат лек ръст на вота в секциите в риск. В Кирково, например, гласувалите в рисковите секции се увеличават с 64 (1%) при запазване на средната активност в общината спрямо април. В Годеч също има минимално покачване (7 гласа) при среден спад на избирателната активност в общината спрямо април от 25%. В община Сливен в секциите в риск са подадени с 3 478 гласа по-малко (48.2% спад спрямо април) при среден спад на активността в общината от 22%. В община Пловдив, където МВР проведе акции против купуването на гласове, в рисковите секции са подадени с 5 223 гласа по-малко или 67.8% спад на активността. Същевременно, в други общини, където делът на потенциалния купен и контролиран вот е значителен като Септември, Тервел, Хитрино и Сунгуларе, избирателната активност в рисковите секции спада с процент, сходен до средния в общината.

Вот в риск по политически партии

Фигура 1 представя разпределение на гласувалите в рисковите секции по партии на парламентарните избори през април и юли 2021.

На парламентарните избори през **април 2021 г.** ГЕРБ и ДПС си разделят значителна част от подадените гласове в рисковите секции², като 31% от всички подадени гласове в тези секции отиват за ГЕРБ, а 30% отиват в ДПС.

По този индикатор през **юли 2021 г.** ДПС си връща лидерството, като процентът им се увеличава до **34.1%**. Най-значителен спад отбелязва ГЕРБ, които получават 23.5% от гласовете в рисковите секции. ПП „Има такъв народ“ увеличава дяла си от **7.3%** до **13.9%**, БСП – от 11.8% на **13.1%**, а Демократична България от **2%** до **3.9%**.

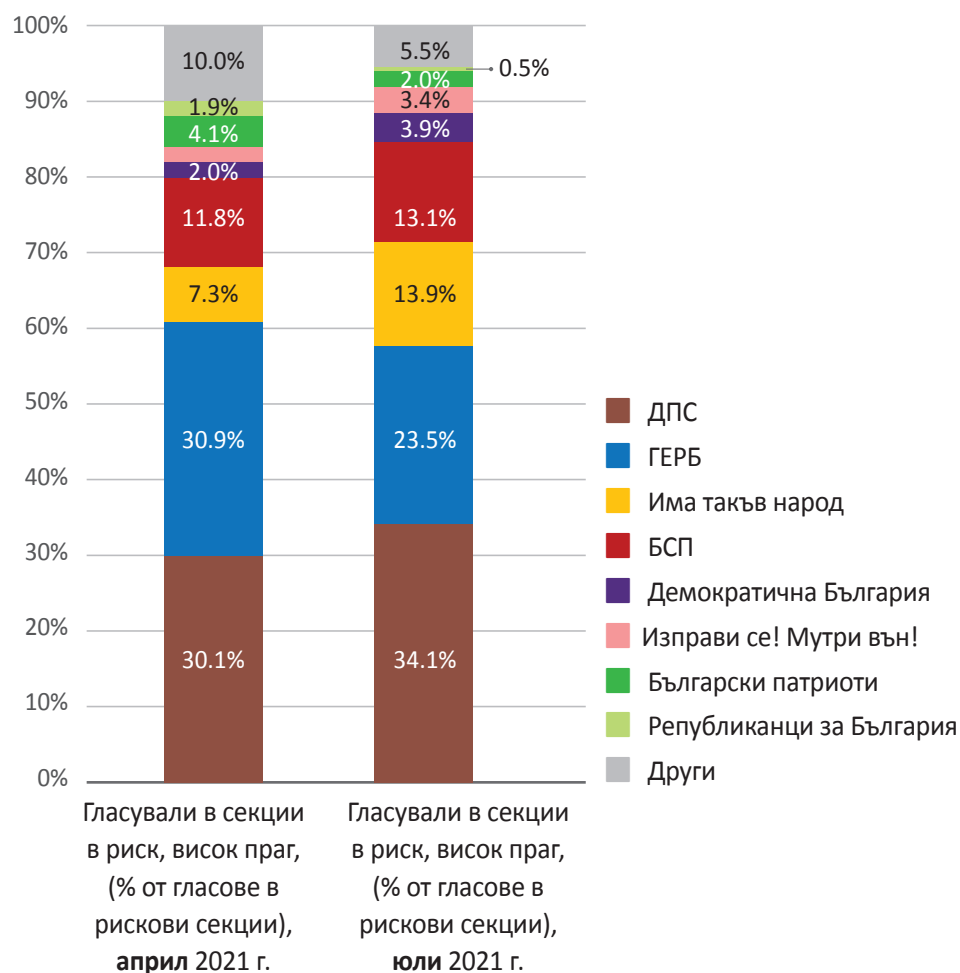
Спадът на подкрепата за ГЕРБ в рисковите секции е два пъти по-висок от средния за страната – тя губи над 46% от подкрепата си в рисковите секции или близо **41 хиляди** от гласовете в риск. Следващият най-голям губещ в абсолютен брой на гласовете в тези секции е ДПС със **17 320 гласа**. Във всички секции в страната Движението губи средно 16 % от подадените през април гласове. В секциите в риск този процент на спад е още по-висок – над 20 %.

През април БСП взема 12% от рисковия вот или 33 хиляди гласа. През юли числото вече е 13 %, което се равнява на **26 хиляди гласа**. Загубата ѝ спрямо вота през април в секциите в риск е 22% на фона на общия спад на гласовете ѝ от 23%.

² По списъка с висок праг за определяне на екстремни стойности

През юли 2021 формациите Има такъв народ (ИТН), Демократична България (ДБ) и Изправи се БГ! Ние идваме! (ИБГНИ) получават повече гласове в рисковите секции, отколкото са получили през април – **6 979** гласа от рисковите секции повече за ИТН, **2 075** гласа повече за ДБ и **1 451** гласа повече за ИБГНИ.

Фигура 1 Разпределение на гласувалите в рисковите секции по партии (висок праг), ПИ2021 април и ПИ2021 юли



Част втора

Идентифицирани рискови секции на парламентарни избори, юли 2021 г.

Кои секции показаха отклонения на парламентарните избори през юли 2021 г.

Брой на секции, в които е отчетен по-висок риск от контролиран и купен вот

На парламентарните избори през юли 2021 г. машинното гласуване реши проблема с високия брой на недействителните бюлетини и гласове, който бе един от индикаторите по първия модел за определяне на секциите, в които има по-висок риск от контролиран и купен вот. При отчитане на нетипично високи стойности, както по отношение на избирателната активност и по отношение на резултата на водещата партия спрямо активността и резултата в общината, бяха регистрирани само 52 секции.

Нетипично висока разлика между избирателната активност през април и юли 2021 г. се отчита в **109** секции (при висок праг за определяне на екстремни стойности) – вж. Таблица 2.

Резултатът скача до **163** секции при употребата на нисък праг за определяне на екстремни стойности – вж. Таблица 1.

При прилагане на третия модел за определяне на секции в риск към резултатите от април 2021 г. резки промени в политическите пристрастия бяха отчетени само за ГЕРБ, ДПС и БСП, тъй като само тези политически формации бяха сравними с резултатите от изборите през 2017 г. Изборите през юли 2021 г. дадоха възможност тези резки промени да се отчетат и за новите партии с по-значителна подкрепа – ПП „Има такъв народ“ и Демократична България. Същевременно намаляването на избирателната активност доведе отново до вдигане на прага за определяне на екстремна стойност за разлика в избирателната активност и разлика в резултата на партия.

С тези промени в методологията на парламентарните избори през юли 2021 г. бе отчетена рязка промяна в политическите пристрастия на избирателите в **1 052** секции (при висок праг за определяне на екстремни стойности) до **1 474** секции (при нисък праг за определяне на екстремни стойности) (виж Таблица 1 и 2).

Таблица 1 Прилагане на модели за определяне на рискови секции (нисък праг)

	Многокомпонентно необичайно поведение	Отклонения в избирателната активност (нисък праг)	Волатилност (нисък праг)	Общ брой секции	Дял на секции в риск %	Брой гласували (нисък праг)	Дял на гласувалите %
ПИ 2021 април	265	126	1 931	2101	16.8	409 865	13.0
ПИ 2021 юли	52	163	1 474	1780	14.6	250 314	9.6

Таблица 2 Прилагане на модели за определяне на рискови секции (висок праг)

	Многокомпонентно необичайно поведение	Отклонения в избирателната активност (висок праг)	Волатилност (висок праг)	Общ брой секции	Дял на секции в риск %	Брой гласували (висок праг)	Дял на гласувалите %
ПИ 2021 април	265	104	1 305	1491	11.9	283 650	9.0
ПИ 2021 юли	52	109	1 052	1378	11.3	183 676	7.1

Делът на рисковите секции през 2021 г. варира между 11.3% (висок праг) и 14.6% (нисък праг) от общия брой на секциите. В сравнение с април 2021 г. се наблюдават 113 по-малко секции с отклонения (висок праг) или намаление на абсолютния брой на секциите от 7.6, в които е идентифициран риск от купен и контролиран вот, но с оглед на по-ниския брой на разкрити секции няма толкова съществена промяна в дела на рисковите секции.

Близо 80% (1 097 от 1 378) от секциите, които моделите идентифицират като рискови през юли 2021 г.³, са идентифицирани като рискови и въз основа на резултатите от ПИ2013, ПИ2014, ПИ2017 и ПИ2021, април.

Брой гласували и брой гласове за победителя в секциите

При прилагане на моделите с нисък праг за определяне на екстремни стойности броят на гласувалите в рисковите секции през юли 2021 г. се равнява на **250 314** гласоподаватели, а с висок праг – на **183 676** гласоподаватели. Това представлява съответно **9.6%** и **7.1%** от подадените гласове в страната.

Спрямо април 2021 г. гласувалите в рискови секции, показващи отклонения през юли 2021 г., са с **99 974 по-малко** или намаление от 35% в абсолютен брой. Като дял от подадения в страната вот процентът спада само от 9.0% до 7.1% поради по-ниската избирателна активност в страната.

Ако допуснем, че купеният вот основно се състои в гласовете, подадени за победителя в секцията, тогава броят на гласовете в риск е в диапазона от **86 501** до **113 436 гласа**. Това представлява от **3.3%** до **4.4%** от подадените гласове в страната.

В сравнение с парламентарните избори през април 2021 г. подадените гласове за победителя в рискови секции, идентифицирани през юли, са с 55 767 по-малко, което е 39.2% намаление в абсолютната бройка. Делът на гласовете за победителя от общия брой гласували⁴ спада от **4.5%** на **3.3%**.

Размер на контролирания и купен вот по избирателни райони

Размерът на контролирания и купен вот по всички показатели – брой рискови секции, подадените гласове в рисковите секции и подадените гласове за победителя в рисковите секции, се различава значително по региони. През април 2021 г. лидер както по брой на рискови секции и дял на подадени в рискови секции гласове от общия вот в района е **кърджалийският избирателен район**.

³ нисък праг

⁴ висок праг

През юли 2021 г. избирателен район **Ловеч излиза на предни позиции** по отношение на дял на подадените гласове в секции с отклонение, а **кърджалийският избирателен район запазва лидерство** по отношение на гласовете за победител, подадени в секции с отклонение. Осезаема тежест на потенциално купения вот спрямо вота в района има и Монтана (**13.5 до 19.2%**), Кърджали (**12.5 до 17.8%**), Враца (**12.4 до 15.6%**), Сливен (**11.7 до 16.9%**), Търговище (**11.1 до 14.5%**), Шумен (**10.9 до 12.3%**), Хасково (**10.6 до 13.5%**).

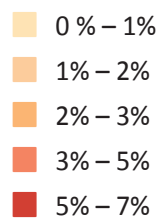
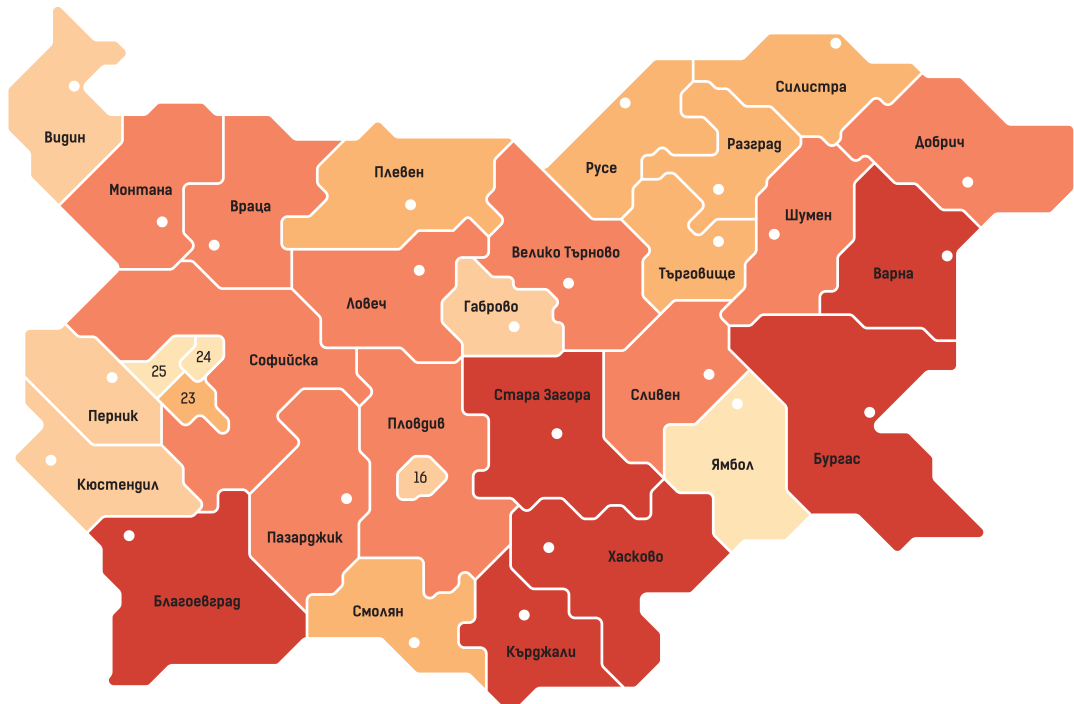
Най-нисък е размерът на контролирания и купен вот в София 25-ти МИР (**0.7 до 1.7%**), София 24-ти МИР (**1.1 до 1.6%**), София 23-ти МИР (**2.1 до 3.8%**), 16 МИР Пловдив – град (**2.3 до 3.3%**) – виж Таблица 3.

Най-сериозен дял от общия брой на гласовете в риск през април 2021 г. имат **бургаският (8%)** и **кърджалийският избирателен район (7%)**. През юли 2021 г. те отстъпват леко на благоевградския избирателен район (**7%**), като бургаският пада на **5.5%**, а кърджалийският – на **5%**.

Таблица 3 Размер на потенциалния контролиран и купен вот по избирателни райони

Район	Гласували в секции в риск, нисък праг, % от гласувалите в района	Гласували в секции в риск, висок праг, % от гласувалите в района	Победител в секции в риск, нисък праг % от гласувалите в района	Победител в секции в риск, висок праг, % от гласувалите в района	Гласували в секции в риск, нисък праг, % от рисков вот	Гласували в секции в риск, висок праг, % от рисков вот
01. БЛАГОЕВГРАД	14.0%	10.2%	7.4%	5.8%	7.0%	7.0%
02. БУРГАС	9.9%	6.6%	4.5%	3.4%	6.0%	5.5%
03. ВАРНА	7.7%	5.9%	3.3%	2.5%	5.4%	5.6%
04. ВЕЛИКО ТЪРНОВО	9.6%	8.6%	3.8%	3.4%	3.2%	3.9%
05. ВИДИН	15.7%	10.1%	5.5%	3.7%	2.0%	1.8%
06. ВРАЦА	15.6%	12.4%	6.1%	4.9%	4.1%	4.4%
07. ГАБРОВО	6.8%	5.7%	2.8%	2.4%	1.1%	1.3%
08. ДОБРИЧ	13.9%	11.9%	6.7%	5.9%	3.3%	3.8%
09. КЪРДЖАЛИ	17.8%	12.5%	11.9%	8.7%	5.2%	5.0%
10. КЮСТЕНДИЛ	6.6%	4.4%	2.3%	1.6%	1.2%	1.1%
11. ЛОВЕЧ	22.2%	16.9%	8.5%	6.6%	4.1%	4.3%
12. МОНТАНА	19.2%	13.5%	8.6%	6.5%	3.9%	3.7%
13. ПАЗАРДЖИК	11.5%	9.0%	5.0%	4.1%	3.8%	4.1%
14. ПЕРНИК	8.1%	5.7%	3.0%	2.1%	1.5%	1.4%
15. ПЛЕВЕН	11.1%	6.1%	4.0%	2.2%	4.0%	2.9%
16. ПЛОВДИВ град	3.3%	2.3%	1.2%	1.0%	1.6%	1.5%
17. ПЛОВДИВ област	8.4%	5.1%	3.4%	2.2%	3.6%	3.0%
18. РАЗГРАД	13.8%	10.1%	8.4%	6.5%	2.6%	2.6%
19. РУСЕ	6.9%	5.2%	2.9%	2.4%	2.1%	2.2%
20. СИЛИСТРА	13.9%	9.7%	8.6%	5.6%	2.7%	2.5%
21. СЛИВЕН	16.9%	11.7%	7.6%	5.3%	3.8%	3.6%
22. СМОЛЯН	9.9%	8.0%	4.4%	3.5%	1.8%	2.0%
23. СОФИЯ 23 МИР	3.8%	2.1%	1.6%	0.9%	3.1%	2.3%
24. СОФИЯ 24 МИР	1.6%	1.1%	0.6%	0.5%	0.9%	0.9%
25. СОФИЯ 25 МИР	1.7%	0.7%	0.5%	0.2%	1.0%	0.6%
26. СОФИЯ област	10.0%	8.1%	4.4%	3.7%	3.4%	3.7%
27. СТАРА ЗАГОРА	12.4%	10.2%	4.4%	3.7%	5.9%	6.6%
28. ТЪРГОВИЩЕ	14.5%	11.1%	8.2%	6.6%	2.5%	2.6%
29. ХАСКОВО	13.5%	10.6%	6.3%	5.2%	4.9%	5.2%
30. ШУМЕН	12.3%	10.9%	6.8%	6.0%	3.2%	3.8%
31. ЯМБОЛ	7.6%	4.5%	2.8%	1.7%	1.2%	1.0%

Фигура 2 Размер на потенциалния контролиран и купен вот по избирателни райони

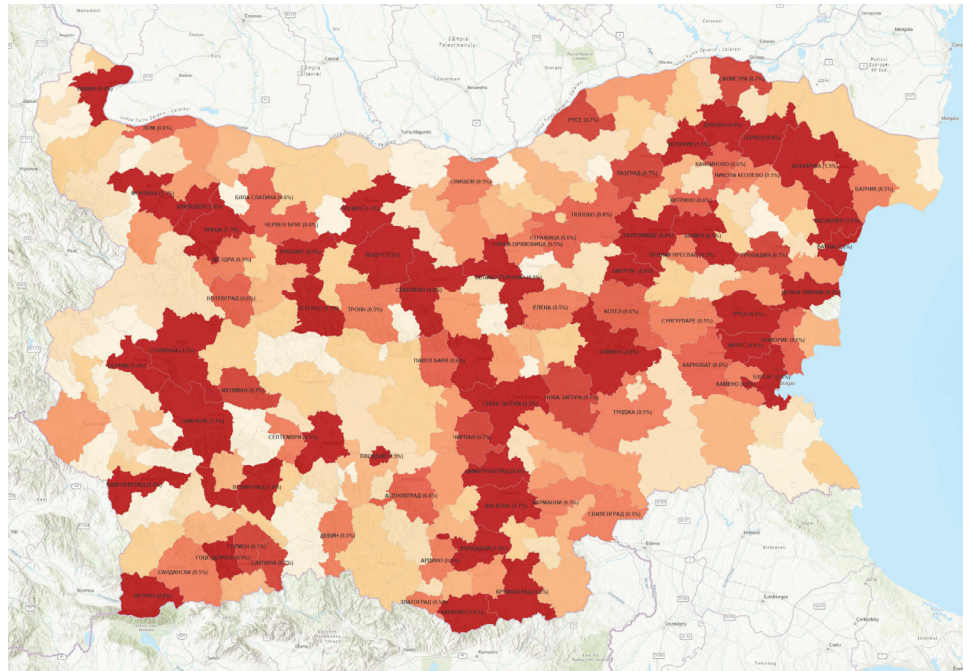


Размер на контролирания и купен вот по общини

Както през април 2021 г., така и през юли 2021 г. в мнозинството от общините делът на купените гласове от общия вот в общината варира от **0** до **10%** (виж Фигура 4)⁵. В 36 общини (13.6% от общините в страната) този дял е под 1%. В около 39.8% от общините (105 общини) този процент варира между 10 и 25%. Значителен (над 25%) е делът на потенциално купения и контролиран вот в 21 от общините при 40 такива общини през април 2021 г. Продължава да има проблем в Хитрино, Долни чифлик, Криводол, Добричка, Тервел. В някои проблемни общини като Каолиново, Вълчи дол, Ветово, Вълчедръм делът на потенциално купения и контролиран вот в общината е отбелязал спад.

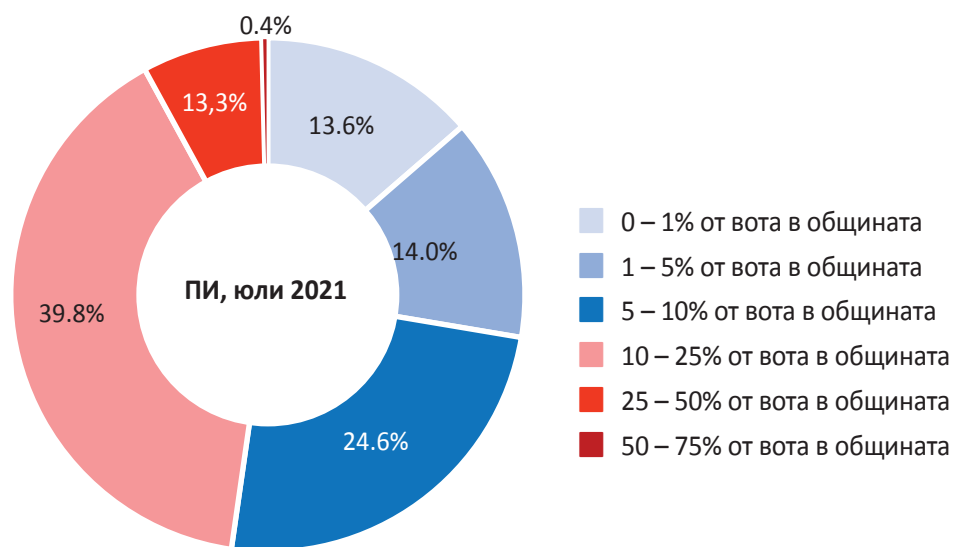
⁵ При прилагане на висок праг

Фигура 3 Размер на потенциалния контролиран и купен вот по общини



Въпреки ниския относителен дял на броя секции в риск (виж таблицата в Анекс 1), **Столична община и община Стара Загора** са лидери по дял на потенциалния купен и контролиран вот от общия вот в рисковите секции в страната – съответно 3.7% и 2.5%. Това се дължи и на по-високия размер на населението им.

Фигура 4 Дял на потенциалния купен вот от общия вот в общината

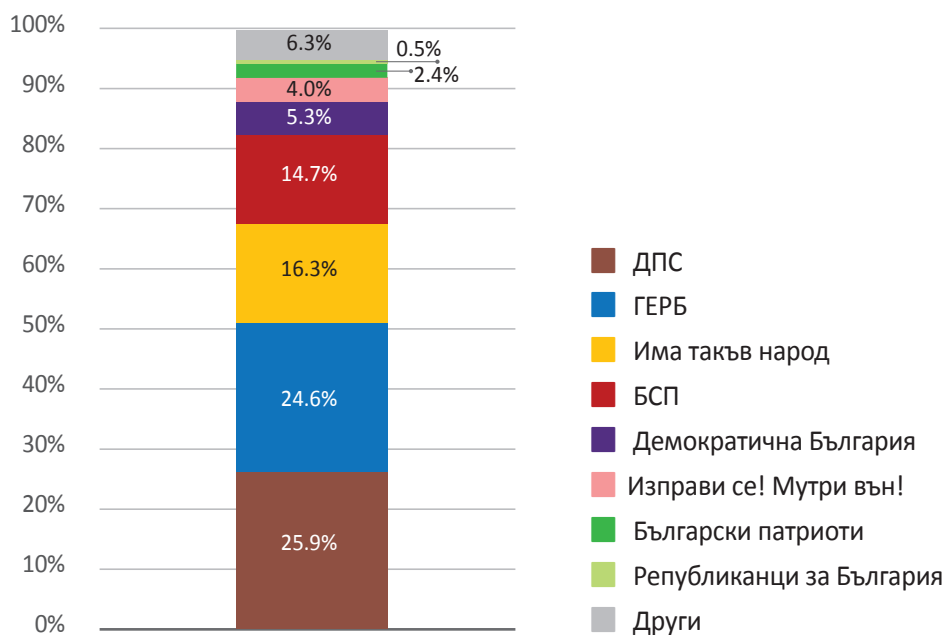


Вот в риск по политически партии

На парламентарните избори през юли 2021 г. ГЕРБ и ДПС отново си разделят значителна част от подадените гласове в секции⁶, показващи отклонения в резултатите от юли 2021 (виж Фигура 5). ДПС получават **25.9%**, а ГЕРБ – **24.6%**. В секциите, в които е идентифициран риск от купен и контролиран вот през юли 2021 г., за ПП „Има такъв народ“ са гласували 16.3% от гражданите, а за БСП – 14.7%. Демократична България получава 5.3%, а Изправи се БГ! Ние идваме! – 4.0%.

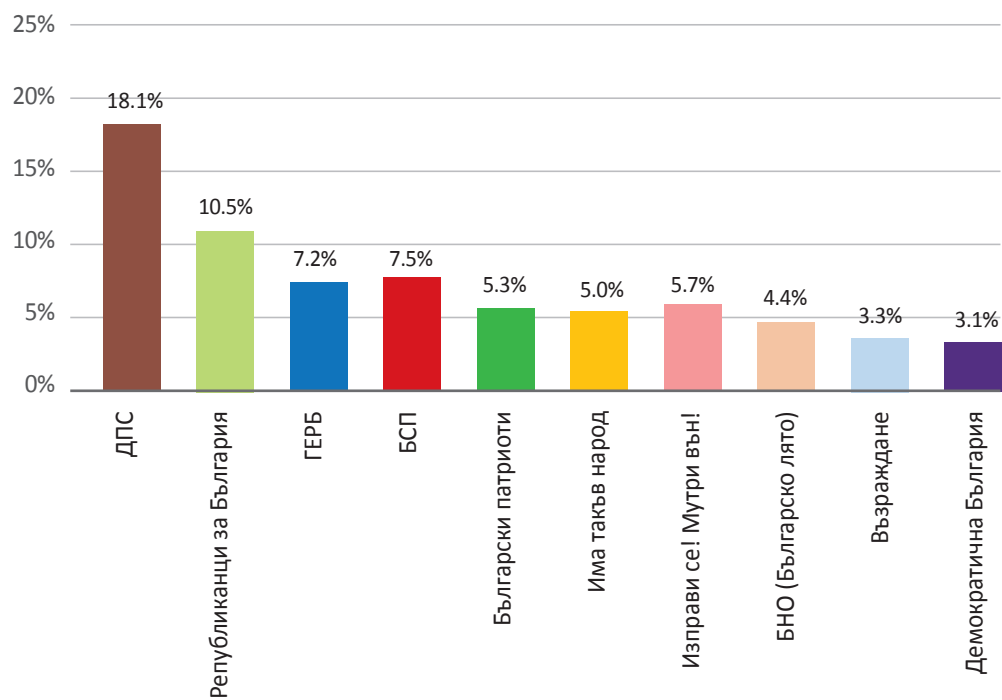
През юли 2021 г. **ДПС** продължава да води по отношение на дела на потенциалните купени и контролирани гласове от общия брой гласове за конкретната партия с **18.1%** (виж Фигура 6). По този показател напред излиза партията **Републиканци за България**, като **10.5%** от нейните гласове са подадени в рисковите секции, въпреки значителния спад в подкрепата за тази партия на национално равнище спрямо април месец. При **БСП** този процент е **7.5%**, а при **ГЕРБ** – **7.2%**. През юли 2021 г. Демократична България продължава да има най-нисък дял на техни гласове, подадени в рисковите секции (**3.1%**).

Фигура 5 Разпределение на гласувалите в рисковите секции по партии (висок праг), ПИ2021 юли



⁶ По списъка с висок праг за определяне на екстремни стойности

Фигура 6 Процент на гласовете за политическа партия, подадени в рисковни секции, ПИ2021 юли



Размер на контролирания и купен вот по общини

Община	Гласували в секции в риск, нисък праг, % от гласувалите в общината	Гласували в секции в риск, висок праг, % от гласувалите в общината	Гласували в секции в риск, нисък праг, % от рисков вот	Гласували в секции в риск, висок праг, % от рисков вот	Победител в секции в риск, нисък праг, % от гласувалите в общината	Победител в секции в риск, висок праг, % от гласувалите в общината
АВРЕН	25.0%	23.6%	0.3%	0.4%	11.5%	10.8%
АЙТОС	14.8%	14.8%	0.6%	0.8%	7.4%	7.4%
АКСАКОВО	33.5%	24.4%	1.1%	1.0%	12.5%	9.0%
АЛФАТАР	18.0%	18.0%	0.1%	0.1%	12.6%	12.6%
АНТОН	0.0%	0.0%	0.0%	0.0%	0.0%	0.0%
АНТОНОВО	16.2%	6.7%	0.2%	0.1%	9.5%	4.6%
АПРИЛЦИ	3.6%	3.6%	0.0%	0.0%	1.5%	1.5%
АРДИНО	15.3%	13.3%	0.4%	0.5%	10.3%	8.8%
АСЕНОВГРАД	9.4%	5.1%	0.8%	0.6%	4.9%	3.1%
БАЛЧИК	19.2%	16.8%	0.5%	0.5%	7.8%	7.0%
БАНИТЕ	6.6%	6.6%	0.1%	0.1%	2.1%	2.1%
БАНСКО	19.9%	9.6%	0.5%	0.3%	7.1%	3.1%
БАТАК	0.0%	0.0%	0.0%	0.0%	0.0%	0.0%
БЕЛЕНЕ	14.3%	0.0%	0.2%	0.0%	4.7%	0.0%
БЕЛИЦА	42.9%	36.8%	0.8%	1.0%	36.5%	31.0%
БЕЛОВО	5.0%	0.0%	0.1%	0.0%	1.3%	0.0%
БЕЛОГРАДЧИК	14.7%	14.7%	0.1%	0.2%	5.6%	5.6%
БЕЛОСЛАВ	4.6%	4.6%	0.1%	0.1%	2.0%	2.0%
БЕРКОВИЦА	13.7%	12.3%	0.3%	0.4%	8.5%	8.2%
БЛАГОЕВГРАД	6.9%	5.2%	0.8%	0.8%	2.3%	1.7%
БОБОВ ДОЛ	13.6%	5.3%	0.1%	0.1%	4.0%	1.7%
БОБОШЕВО	21.7%	21.7%	0.1%	0.1%	7.1%	7.1%
БОЖУРИЩЕ	0.0%	0.0%	0.0%	0.0%	0.0%	0.0%
БОЙНИЦА	0.0%	0.0%	0.0%	0.0%	0.0%	0.0%
БОЙЧИНОВЦИ	30.1%	24.0%	0.4%	0.4%	14.5%	9.2%
БОЛЯРОВО	26.2%	12.3%	0.2%	0.1%	12.5%	5.7%
БОРИНО	12.0%	0.0%	0.1%	0.0%	7.0%	0.0%
БОРОВАН	0.0%	0.0%	0.0%	0.0%	0.0%	0.0%
БОРОВО	30.2%	27.6%	0.2%	0.3%	11.3%	10.6%
БОТЕВГРАД	11.6%	9.6%	0.5%	0.6%	3.5%	2.7%
БРАТЯ ДАСКАЛОВИ	34.1%	34.1%	0.3%	0.4%	12.0%	12.0%
БРАЦИГОВО	8.3%	8.3%	0.1%	0.1%	3.7%	3.7%
БРЕГОВО	7.9%	0.0%	0.1%	0.0%	3.5%	0.0%
БРЕЗНИК	6.5%	3.2%	0.1%	0.0%	2.5%	1.4%
БРЕЗОВО	23.9%	19.0%	0.2%	0.2%	8.2%	6.1%
БРУСАРЦИ	22.2%	3.9%	0.2%	0.0%	7.9%	2.4%
БУРГАС	2.5%	1.9%	0.8%	0.8%	0.9%	0.7%
БЯЛА	10.6%	7.5%	0.2%	0.2%	3.6%	2.8%
БЯЛА СЛАТИНА	18.8%	10.4%	0.8%	0.6%	10.2%	6.2%
ВАРНА	2.9%	1.9%	1.5%	1.3%	1.1%	0.7%
ВЕЛИКИ ПРЕСЛАВ	23.7%	21.4%	0.4%	0.5%	7.0%	6.3%
ВЕЛИКО ТЪРНОВО	5.3%	4.5%	0.7%	0.8%	2.1%	1.7%
ВЕЛИНГРАД	16.5%	14.6%	0.8%	1.0%	9.4%	8.2%
ВЕНЕЦ	4.5%	4.5%	0.1%	0.1%	3.0%	3.0%
ВЕТОВО	14.7%	4.8%	0.3%	0.1%	5.9%	2.8%

ВЕТРИНО	0.0%	0.0%	0.0%	0.0%	0.0%	0.0%
ВИДИН	12.3%	8.0%	0.9%	0.8%	4.4%	3.0%
ВРАЦА	10.0%	9.0%	1.0%	1.3%	4.1%	3.7%
ВЪЛЧЕДРЪМ	28.2%	21.3%	0.4%	0.4%	16.4%	14.2%
ВЪЛЧИ ДОЛ	20.1%	20.1%	0.3%	0.4%	8.3%	8.3%
ВЪРБИЦА	15.8%	8.0%	0.3%	0.2%	12.6%	5.5%
ВЪРШЕЦ	21.7%	8.2%	0.3%	0.1%	8.9%	5.3%
ГАБРОВО	3.5%	3.2%	0.3%	0.4%	1.5%	1.4%
ГЕНЕРАЛ ТОШЕВО	13.1%	9.4%	0.2%	0.2%	4.8%	3.7%
ГЕОРГИ ДАМЯНОВО	11.1%	2.8%	0.1%	0.0%	4.7%	1.4%
ГЛАВИНИЦА	24.4%	7.6%	0.5%	0.2%	17.0%	4.8%
ГОДЕЧ	8.3%	8.3%	0.1%	0.1%	3.7%	3.7%
ГОРНА МАЛИНА	13.6%	13.6%	0.1%	0.2%	3.6%	3.6%
ГОРНА ОРЯХОВИЦА	7.5%	6.2%	0.5%	0.5%	2.6%	2.2%
ГОЦЕ ДЕЛЧЕВ	19.2%	14.7%	0.9%	0.9%	13.9%	10.3%
ГРАМАДА	9.6%	0.0%	0.0%	0.0%	2.7%	0.0%
ГУЛЯНЦИ	14.3%	7.8%	0.2%	0.1%	4.6%	2.2%
ГУРКОВО	26.7%	26.7%	0.2%	0.3%	7.5%	7.5%
ГЪЛЪБОВО	12.8%	10.7%	0.2%	0.3%	3.7%	3.0%
ГЪРМЕН	21.4%	21.4%	0.5%	0.7%	11.2%	11.2%
ДВЕ МОГИЛИ	24.1%	24.1%	0.3%	0.3%	10.5%	10.5%
ДЕВИН	22.6%	21.6%	0.4%	0.5%	11.8%	11.5%
ДЕВНЯ	14.9%	6.5%	0.2%	0.1%	7.8%	4.7%
ДЖЕБЕЛ	12.5%	10.4%	0.3%	0.3%	9.5%	7.9%
ДИМИТРОВГРАД	11.0%	8.1%	0.8%	0.8%	3.8%	2.6%
ДИМОВО	37.2%	20.4%	0.3%	0.2%	13.1%	9.5%
ДОБРИЧ-ГРАД	2.9%	2.4%	0.3%	0.4%	0.9%	0.8%
ДОБРИЧКА	46.5%	39.6%	1.3%	1.5%	25.3%	21.9%
ДОЛНА БАНЯ	0.0%	0.0%	0.0%	0.0%	0.0%	0.0%
ДОЛНА МИТРОПОЛИЯ	15.5%	7.5%	0.3%	0.2%	6.0%	2.5%
ДОЛНИ ДЪБНИК	12.3%	0.0%	0.2%	0.0%	4.3%	0.0%
ДОЛНИ ЧИФЛИК	37.2%	34.4%	0.7%	0.9%	16.2%	15.2%
ДОСПАТ	0.0%	0.0%	0.0%	0.0%	0.0%	0.0%
ДРАГОМАН	13.2%	8.0%	0.1%	0.1%	5.4%	3.8%
ДРЯНОВО	7.1%	5.2%	0.1%	0.1%	2.4%	1.8%
ДУЛОВО	16.4%	13.2%	0.8%	0.8%	10.7%	8.1%
ДУПНИЦА	6.3%	3.4%	0.4%	0.3%	2.0%	1.2%
ДЪЛГОПОЛ	20.5%	12.0%	0.5%	0.4%	14.8%	9.0%
ЕЛЕНА	28.4%	28.4%	0.4%	0.5%	10.8%	10.8%
ЕЛИН ПЕЛИН	4.2%	4.2%	0.1%	0.2%	1.5%	1.5%
ЕЛХОВО	11.9%	3.4%	0.2%	0.1%	3.8%	1.2%
ЕТРОПОЛЕ	9.5%	9.5%	0.2%	0.2%	2.9%	2.9%
ЗАВЕТ	5.5%	5.5%	0.1%	0.1%	3.9%	3.9%
ЗЕМЕН	38.1%	24.0%	0.2%	0.2%	11.0%	7.0%
ЗЛАТАРИЦА	18.6%	14.2%	0.1%	0.1%	5.4%	4.2%
ЗЛАТИЦА	0.0%	0.0%	0.0%	0.0%	0.0%	0.0%
ЗЛАТОГРАД	28.1%	22.0%	0.5%	0.5%	9.2%	6.8%
ИВАЙЛОВГРАД	20.3%	17.8%	0.2%	0.3%	10.8%	9.9%
ИВАНОВО	11.6%	6.5%	0.2%	0.1%	4.3%	2.8%
ИСКЪР	41.6%	22.0%	0.3%	0.2%	15.0%	7.7%
ИСПЕРИХ	25.3%	19.5%	1.0%	1.1%	15.7%	12.8%
ИХТИМАН	30.0%	24.4%	0.7%	0.7%	15.8%	14.4%
КАВАРНА	7.2%	6.3%	0.1%	0.2%	2.5%	2.2%
КАЗАНЛЪК	9.0%	6.4%	0.9%	0.9%	3.4%	2.7%
КАЙНАРДЖА	28.4%	25.3%	0.2%	0.2%	15.1%	13.1%
КАЛОЯНОВО	21.8%	10.9%	0.3%	0.2%	7.2%	3.6%

КАМЕНО	45.5%	30.6%	0.6%	0.5%	16.6%	10.8%
КАОЛИНОВО	19.7%	19.7%	0.5%	0.6%	14.2%	14.2%
КАРЛОВО	3.1%	2.0%	0.2%	0.2%	1.1%	0.5%
КАРНОБАТ	21.0%	15.2%	0.6%	0.6%	10.3%	8.4%
КАСПИЧАН	23.3%	18.7%	0.2%	0.2%	11.2%	9.1%
КИРКОВО	36.1%	27.5%	1.6%	1.6%	20.2%	16.6%
КНЕЖА	16.3%	10.0%	0.3%	0.2%	6.9%	4.3%
КОВАЧЕВЦИ	26.0%	0.0%	0.1%	0.0%	11.1%	0.0%
КОЗЛОДУЙ	12.3%	9.4%	0.3%	0.3%	3.7%	2.9%
КОПРИВЩИЦА	0.0%	0.0%	0.0%	0.0%	0.0%	0.0%
КОСТЕНЕЦ	1.1%	1.1%	0.0%	0.0%	0.5%	0.5%
КОСТИНБРОД	7.0%	4.0%	0.2%	0.1%	2.5%	1.6%
КОТЕЛ	24.4%	19.7%	0.5%	0.6%	11.9%	9.1%
КОЧЕРИНОВО	34.3%	23.2%	0.2%	0.2%	14.2%	9.7%
КРЕСНА	32.0%	16.4%	0.3%	0.2%	16.5%	8.8%
КРИВОДОЛ	61.1%	61.1%	0.7%	1.0%	19.8%	19.8%
КРИЧИМ	3.9%	3.9%	0.0%	0.0%	1.1%	1.1%
КРУМОВГРАД	15.8%	13.9%	0.6%	0.8%	11.7%	10.3%
КРУШАРИ	25.5%	17.6%	0.2%	0.2%	15.3%	9.6%
КУБРАТ	9.7%	6.5%	0.3%	0.2%	6.8%	4.5%
КУКЛЕН	7.1%	7.1%	0.1%	0.1%	3.0%	3.0%
КУЛА	24.4%	15.2%	0.2%	0.1%	8.9%	6.8%
КЪРДЖАЛИ	13.8%	7.0%	1.5%	1.0%	9.2%	4.9%
КЮСТЕНДИЛ	4.2%	3.5%	0.4%	0.4%	1.5%	1.3%
ЛЕВСКИ	15.8%	8.3%	0.4%	0.3%	5.5%	3.1%
ЛЕСИЧОВО	8.2%	8.2%	0.1%	0.1%	5.4%	5.4%
ЛЕТНИЦА	23.4%	23.4%	0.1%	0.1%	8.5%	8.5%
ЛОВЕЧ	19.4%	12.4%	1.4%	1.2%	7.0%	4.8%
ЛОЗНИЦА	11.5%	7.7%	0.2%	0.2%	7.8%	4.6%
ЛОМ	23.7%	15.2%	0.7%	0.6%	9.2%	6.1%
ЛУКОВИТ	42.4%	35.2%	0.8%	0.9%	16.1%	13.2%
ЛЪКИ	11.0%	11.0%	0.0%	0.1%	4.5%	4.5%
ЛЮБИМЕЦ	14.0%	12.2%	0.2%	0.3%	6.4%	5.6%
ЛЯСКОВЕЦ	0.0%	0.0%	0.0%	0.0%	0.0%	0.0%
МАДАН	5.9%	5.2%	0.1%	0.2%	4.3%	3.9%
МАДЖАРОВО	12.1%	12.1%	0.1%	0.1%	7.7%	7.7%
МАКРЕШ	10.0%	0.0%	0.0%	0.0%	4.5%	0.0%
МАЛКО ТЪРНОВО	0.0%	0.0%	0.0%	0.0%	0.0%	0.0%
МАРИЦА	3.7%	2.6%	0.1%	0.1%	1.1%	0.7%
МЕДКОВЕЦ	17.4%	17.4%	0.1%	0.1%	6.9%	6.9%
МЕЗДРА	13.5%	10.9%	0.4%	0.5%	4.6%	3.7%
МИЗИЯ	9.1%	9.1%	0.1%	0.1%	5.5%	5.5%
МИНЕРАЛНИ БАНИ	11.9%	9.8%	0.2%	0.2%	9.3%	8.1%
МИРКОВО	5.4%	0.0%	0.0%	0.0%	1.6%	0.0%
МОМЧИЛГРАД	13.0%	9.4%	0.4%	0.4%	10.4%	7.7%
МОНТАНА	16.2%	12.3%	1.3%	1.3%	7.0%	5.6%
МЪГЛИЖ	25.8%	25.8%	0.3%	0.4%	11.4%	11.4%
НЕВЕСТИНО	10.0%	6.2%	0.0%	0.0%	3.3%	1.9%
НЕДЕЛИНО	11.5%	8.5%	0.1%	0.1%	3.9%	2.7%
НЕСЕБЪР	19.1%	5.6%	0.7%	0.3%	5.8%	1.7%
НИКОЛА КОЗЛЕВО	30.5%	30.5%	0.4%	0.5%	19.3%	19.3%
НИКОЛАЕВО	20.9%	0.0%	0.1%	0.0%	6.0%	0.0%
НИКОПОЛ	6.7%	1.3%	0.1%	0.0%	2.5%	0.7%
НОВА ЗАГОРА	16.1%	12.4%	0.7%	0.7%	8.1%	7.0%
НОВИ ПАЗАР	7.6%	3.9%	0.2%	0.1%	2.9%	1.1%
НОВО СЕЛО	34.3%	34.3%	0.1%	0.2%	9.9%	9.9%

ОМУРТАГ	18.6%	16.0%	0.7%	0.8%	14.7%	12.8%
ОПАКА	15.8%	15.8%	0.2%	0.2%	13.9%	13.9%
ОПАН	20.4%	20.4%	0.1%	0.1%	6.5%	6.5%
ОРЯХОВО	10.6%	10.6%	0.1%	0.2%	3.3%	3.3%
ПАВЕЛ БАНЯ	26.5%	20.9%	0.5%	0.6%	10.9%	7.5%
ПАВЛИКЕНИ	11.5%	11.5%	0.3%	0.4%	4.8%	4.8%
ПАЗАРДЖИК	11.1%	8.5%	1.5%	1.5%	4.4%	3.4%
ПАНАГЮРИЩЕ	11.5%	5.7%	0.4%	0.2%	3.7%	1.8%
ПЕРНИК	6.8%	5.4%	0.9%	1.0%	2.4%	2.0%
ПЕРУЩИЦА	0.0%	0.0%	0.0%	0.0%	0.0%	0.0%
ПЕТРИЧ	10.3%	7.6%	0.8%	0.8%	4.5%	3.5%
ПЕЩЕРА	4.9%	4.0%	0.1%	0.1%	2.3%	1.7%
ПИРДОП	0.0%	0.0%	0.0%	0.0%	0.0%	0.0%
ПЛЕВЕН	6.4%	4.4%	1.2%	1.1%	2.3%	1.5%
ПЛОВДИВ	3.3%	2.3%	1.6%	1.5%	1.2%	1.0%
ПОЛСКИ ТРЪМБЕШ	14.2%	14.2%	0.2%	0.3%	7.9%	7.9%
ПОМОРИЕ	13.5%	10.8%	0.5%	0.6%	6.8%	5.5%
ПОПОВО	16.0%	13.3%	0.5%	0.6%	6.1%	5.4%
ПОРДИМ	10.6%	10.6%	0.1%	0.1%	3.6%	3.6%
ПРАВЕЦ	20.6%	17.9%	0.2%	0.3%	7.4%	5.9%
ПРИМОРСКО	31.2%	0.0%	0.4%	0.0%	9.1%	0.0%
ПРОВАДИЯ	19.0%	16.4%	0.6%	0.7%	7.2%	6.0%
ПЪРВОМАЙ	11.6%	8.5%	0.4%	0.4%	3.9%	3.0%
РАДНЕВО	16.0%	11.9%	0.4%	0.4%	4.8%	3.6%
РАДОМИР	7.2%	4.1%	0.2%	0.1%	3.4%	2.2%
РАЗГРАД	12.0%	7.9%	0.8%	0.7%	6.1%	4.8%
РАЗЛОГ	12.4%	2.6%	0.4%	0.1%	3.6%	0.9%
РАКИТОВО	20.6%	12.5%	0.3%	0.2%	8.2%	5.6%
РАКОВСКИ	13.6%	5.3%	0.4%	0.2%	5.8%	2.6%
РИЛА	0.0%	0.0%	0.0%	0.0%	0.0%	0.0%
РОДОПИ	8.8%	5.5%	0.4%	0.3%	3.3%	2.3%
РОМАН	38.5%	15.8%	0.4%	0.2%	12.0%	4.8%
РУДОЗЕМ	8.6%	8.6%	0.2%	0.2%	5.6%	5.6%
РУЕН	11.9%	11.9%	0.7%	0.9%	10.6%	10.6%
РУЖИНЦИ	21.7%	16.0%	0.1%	0.1%	6.7%	4.6%
РУСЕ	3.3%	2.5%	0.7%	0.7%	1.4%	1.1%
САДОВО	9.4%	4.6%	0.1%	0.1%	5.7%	4.1%
САМОКОВ	16.9%	14.8%	0.9%	1.1%	10.1%	8.6%
САМУИЛ	18.3%	14.8%	0.3%	0.3%	12.9%	10.0%
САНДАНСКИ	11.6%	6.4%	0.7%	0.5%	4.5%	2.9%
САПАРЕВА БАНЯ	0.0%	0.0%	0.0%	0.0%	0.0%	0.0%
САТОВЧА	23.7%	21.3%	0.6%	0.7%	15.1%	13.7%
СВИЛЕНГРАД	12.3%	10.4%	0.4%	0.5%	4.8%	4.3%
СВИЩОВ	9.0%	7.6%	0.4%	0.5%	3.3%	2.7%
СВОГЕ	7.2%	2.8%	0.2%	0.1%	2.6%	1.0%
СЕВЛИЕВО	15.0%	12.0%	0.7%	0.8%	6.1%	5.3%
СЕПТЕМВРИ	12.8%	12.8%	0.3%	0.5%	5.1%	5.1%
СИЛИСТРА	8.1%	6.2%	0.6%	0.7%	3.9%	3.0%
СИМЕОНОВГРАД	23.0%	23.0%	0.3%	0.4%	11.5%	11.5%
СИМИТЛИ	1.0%	1.0%	0.0%	0.0%	0.7%	0.7%
СИТОВО	8.3%	8.3%	0.1%	0.1%	3.3%	3.3%
СЛИВЕН	15.4%	10.3%	2.2%	2.0%	6.5%	4.3%
СЛИВНИЦА	4.0%	2.7%	0.0%	0.0%	1.3%	0.7%
СЛИВО ПОЛЕ	22.7%	22.7%	0.3%	0.4%	12.7%	12.7%
СМОЛЯН	4.4%	2.8%	0.3%	0.2%	1.5%	1.0%
СМЯДОВО	19.9%	13.0%	0.2%	0.1%	9.1%	6.0%

СОЗОПОЛ	15.7%	3.1%	0.3%	0.1%	5.1%	1.8%
СОПОТ	0.0%	0.0%	0.0%	0.0%	0.0%	0.0%
СРЕДЕЦ	15.8%	12.3%	0.3%	0.3%	5.5%	4.6%
СТАМБОЛИЙСКИ	10.8%	7.4%	0.3%	0.3%	3.6%	2.7%
СТАМБОЛОВО	8.2%	8.2%	0.1%	0.2%	4.4%	4.4%
СТАРА ЗАГОРА	8.4%	7.4%	2.0%	2.5%	3.0%	2.7%
СТОЛИЧНА	2.5%	1.4%	4.9%	3.7%	1.0%	0.6%
СТРАЖИЦА	34.0%	28.8%	0.6%	0.6%	13.1%	11.8%
СТРАЛДЖА	13.3%	7.0%	0.2%	0.1%	5.4%	3.1%
СТРЕЛЧА	18.5%	18.5%	0.1%	0.2%	5.8%	5.8%
СТРУМЯНИ	28.2%	20.7%	0.2%	0.2%	11.1%	7.9%
СУВОРОВО	11.6%	11.6%	0.1%	0.2%	6.1%	6.1%
СУНГУРЛАРЕ	24.3%	24.3%	0.4%	0.5%	12.3%	12.3%
СУХИНДОЛ	22.0%	22.0%	0.1%	0.1%	11.0%	11.0%
СЪЕДИНЕНИЕ	4.3%	4.3%	0.1%	0.1%	2.0%	2.0%
СЪРНИЦА	12.9%	12.9%	0.1%	0.2%	8.1%	8.1%
ТВЪРДИЦА	21.8%	12.0%	0.3%	0.2%	11.3%	4.3%
ТЕРВЕЛ	29.3%	28.4%	0.7%	0.9%	15.9%	15.3%
ТЕТЕВЕН	33.9%	27.6%	1.0%	1.1%	15.2%	12.3%
ТОПОЛОВГРАД	31.0%	18.5%	0.5%	0.4%	9.9%	5.6%
ТРЕКЛЯНО	0.0%	0.0%	0.0%	0.0%	0.0%	0.0%
ТРОЯН	10.5%	8.0%	0.5%	0.5%	3.9%	3.1%
ТРЪН	12.2%	10.9%	0.1%	0.1%	3.4%	3.0%
ТРЯВНА	0.9%	0.9%	0.0%	0.0%	0.4%	0.4%
ТУНДЖА	12.1%	12.1%	0.4%	0.5%	4.5%	4.5%
ТУТРАКАН	16.3%	10.8%	0.4%	0.4%	12.3%	7.7%
ТЪРГОВИЩЕ	11.6%	8.2%	0.9%	0.9%	5.2%	3.8%
УГЪРЧИН	17.4%	17.4%	0.1%	0.2%	5.8%	5.8%
ХАДЖИДИМОВО	16.3%	16.3%	0.2%	0.3%	7.5%	7.5%
ХАЙРЕДИН	33.9%	33.9%	0.2%	0.3%	13.0%	13.0%
ХАРМАНЛИ	12.8%	11.6%	0.4%	0.5%	5.7%	5.3%
ХАСКОВО	13.0%	9.3%	1.8%	1.7%	6.7%	5.3%
ХИСАРЯ	11.6%	5.4%	0.2%	0.1%	3.8%	1.2%
ХИТРИНО	39.6%	39.6%	0.4%	0.6%	25.3%	25.3%
ЦАР КАЛОЯН	0.0%	0.0%	0.0%	0.0%	0.0%	0.0%
ЦАРЕВО	15.9%	8.2%	0.3%	0.2%	4.9%	2.4%
ЦЕНОВО	0.0%	0.0%	0.0%	0.0%	0.0%	0.0%
ЧАВДАР	0.0%	0.0%	0.0%	0.0%	0.0%	0.0%
ЧЕЛОПЕЧ	0.0%	0.0%	0.0%	0.0%	0.0%	0.0%
ЧЕПЕЛАРЕ	12.6%	12.6%	0.1%	0.2%	3.9%	3.9%
ЧЕРВЕН БРЯГ	20.8%	12.8%	0.7%	0.6%	7.5%	4.7%
ЧЕРНООЧЕНЕ	20.8%	13.3%	0.4%	0.3%	16.5%	10.3%
ЧИПРОВЦИ	18.6%	12.1%	0.1%	0.1%	7.0%	4.8%
ЧИРПАН	26.8%	20.9%	0.7%	0.7%	8.9%	7.0%
ЧУПРЕНЕ	30.1%	19.9%	0.1%	0.1%	8.4%	5.6%
ШАБЛА	0.0%	0.0%	0.0%	0.0%	0.0%	0.0%
ШУМЕН	5.2%	5.2%	0.7%	0.9%	2.5%	2.5%
ЯБЛАНИЦА	42.2%	33.3%	0.3%	0.3%	12.6%	10.1%
ЯКИМОВО	17.0%	17.0%	0.1%	0.1%	5.7%	5.7%
ЯКОРУДА	15.7%	15.7%	0.3%	0.3%	12.0%	12.0%
ЯМБОЛ	3.0%	1.1%	0.3%	0.1%	0.9%	0.4%



Фондация „Антикорупционен фонд“ е независима, експертна неправителствена организация, която разследва случаи на корупция, неправомерно разходване на публични средства и конфликт на интереси сред лица, заемащи висши държавни постове. Провеждаме разследванията си като се придържаме към високи закони, професионални и етични стандарти. Целим да подпомагаме държавните институции в това да разследват и наказват корупционни нарушения и престъпления. С дейността си се стремим да се преборим със системни фактори, обуславящи високите нива на корупция в България, както и да информираме обществеността за съществуващите механизми за борба с корупцията.

Намерете ни на www.acf.bg
или ни пишете на acf@acf.bg